



S.O.S. MALNATE

DIRETTORE RESPONSABILE: Massimiliano Pavanello
Sede Associazione S.O.S. Malnate Via 1° Maggio, 10

Periodico gratuito
Stampa Grafica Luigi Monti srl - Saronno
Sped. Abb. Postale secondo art. n. 2, comma 20/C
Legge 622/96 - Filiale di Varese

Invio 1/2002 N° 32 - Agosto 2002

Aumenta l'offerta di servizi presso l'ambulatorio "Rino Croci" di SOS Malnate

Nuovi servizi e una marcia in più per SOS

Firmata una convenzione con l'Azienda Ospedaliera di Varese per l'effettuazione anche infrasettimanale dei prelievi ematici



A partire dal 1° luglio, tutti i prelievi ematici saranno effettuati presso l'ambulatorio di via I Maggio con i seguenti giorni e orari:

PRENOTAZIONE PRELIEVI

da lunedì a venerdì dalle 10.00 alle 12.00
dalle 17.00 alle 19.00
sabato dalle 10.00 alle 11.30

PRELIEVI

martedì dalle 8.00 alle 9.00
giovedì dalle 8.00 alle 9.00
sabato dalle 8.00 alle 9.00

SOS Malnate ha firmato nei giorni scorsi una convenzione con l'Azienda Ospedaliera di Circolo e Fondazione Macchi di Varese per l'effettuazione, presso l'ambulatorio "Rino Croci", del servizio di prelievi ematici aperto alla popolazione.

Il servizio va a sostituire quello erogato in questi anni dall'ASL presso il Distretto Sanitario di piazza Libertà, ma destinato ad essere altrimenti sospeso a causa di una diversa distribuzione sul territorio del suo personale dipendente.

Già da alcuni anni, nell'ottica di una maggiore integrazione fra il settore pubblico e quello privato, la nostra Associazione aveva attivato il servizio di prelievi del sabato mattina (non effettuato dalle strutture pubbliche) e della consegna diretta dei referti. Il servizio del sabato ha permesso molte persone, impossibilitate a recarsi nei giorni infrasettimanali presso le altre strutture, di poter effettuare le proprie analisi senza perdere ore lavorative: il risultato raggiunto in termini numerici, ha dimostrato che la scelta è stata azzeccata.

Ciò che va a cominciare ora è un qualcosa di più, perché SOS gestirà direttamente il punto di prelievi in diretto collegamento con l'Ospedale di Circolo di Varese, senza obbligo di prenotazione da parte dell'utenza e garantendo le stesse prestazioni erogate presso l'analogo ambulatorio dell'ospedale.

La soddisfazione è tanta perché significa che l'ente pubblico riconosce in SOS un importante partner per realizzare un servizio essenziale alla cittadinanza di Malnate; servizio che altrimenti sarebbe stato interrotto, con notevoli disagi per tutti, dovendosi recare presso le strutture sanitarie a Varese.

Siamo certi che questo è un importante passo in avanti per la nostra Associazione, che da tempo ha intrapreso un percorso che la porta ad essere un'associazione di pubblica assistenza a 360 gradi.

Sarà poi l'occasione per quanti non sono ancora entrati in contatto con la nostra struttura, di venire a visitare gli ambulatori inaugurati l'anno scorso e presso i quali, oltre all'effettuazione dei prelievi ematici, si alternano validi professionisti in diverse specialità mediche ed inoltre sono erogate anche prestazioni infermieristiche tutte le sere dalle 18:00 alle 19:00

Massimiliano Pavanello
Presidente SOS Malnate

Serata di Gala

Si è svolta il 22 marzo scorso presso il ristorante "LA Madonnina" a Cantello la Terza Serata di Gala di SOS Malnate. L'evento è divenuto ormai una tradizione primaverile sia per l'Associazione e che per i suoi simpatizzanti, i quali intervengono sempre più numerosi per celebrare con noi l'anno di attività trascorso. L'attesa non è andata delusa: gli artisti del duo "Luz Musical" hanno eseguito musiche e canzoni spagnole, preceduti dall'ottima cena. L'evento ha visto la collaborazione nell'organizzazione di alcune imprese di Malnate che, con il loro contributo, hanno permesso l'evento: Alby confezioni, Banca Popolare di Bergamo Credito Varesino, Torrefazione Felmoka, Fermac, Agenzia Ontario Viaggi. A loro e agli intervenuti vanno i ringraziamenti del Consiglio di Amministrazione. L'appuntamento per tutti è al 2003, per la prossima Serata di Gala.



Possiamo contare su nuove pedine!

Inauguriamo su questo numero una rubrica che ci permette di ringraziare chi dona il suo tempo agli altri e che rinforza (o ha rinforzato) le schiere di SOS Malnate

Benvenuto a quanti cominciano ora il loro volontariato in SOS...

Andreoni Davide • Antollini Marco • Battiati Angela • Brancone Alessandro • Buoncuore Francesco • Capitolo Eleonora Caspani Chiara • Chiesa Yuri • Ciapparelli Claudia • Croci Luca • Di Rella Giuseppe • Ferrario Marilena • Fiore Salvatore • Forlin Daiana • Giordano Deborah • Gualandi Ivan • Imperiale Giuseppe • Manfrinati Elena • Mazzini Cristian • Negrisolò Chiara • Notaro Silvia • Nova Roberto • Quargentan Luana • Sassi Aldo • Segala Roberta • Trabanelli Micaela

...e un ringraziamento a quanti hanno collaborato con noi

Agresta Silvano • Bardelli Carlo • Bottinelli Giordano • Capozucchi Giampaolo • Desiante Michele • Falchi Piervanni • Filipozzi Cristian • Lamera Cristian • Mentasti Manuela • Realini Giulia • Rozza Alessandro • Scorba Alessandro • Vernocchi Piermaria

SOS VI CHIEDE AIUTO:
STA CERCANDO NUOVI CENTRALINISTI, DA INSERIRE NEL SUO ORGANICO!

Pronto... centralinisti cercasi...

Il ruolo del centralinista è essenziale per la buona riuscita del servizio: è lui che risponde alla chiamata ed è lui che deve saperla smistare in modo che l'utente riceva tempestivamente risposta alle sue esigenze. Il centralinista di SOS infatti non risponde soltanto per le chiamate d'emergenza, ma anche per le altre tipologie di servizi (dimissioni, ricoveri, consegna medicinali,) ed è lui che coordina i vari equipaggi presenti in sede durante il suo turno.

Attualmente i turni di servizio maggiormente scoperti per quanto riguarda i centralinisti sono i turni diurni infrasettimanali (dal lunedì al venerdì dalle 13.00 alle 20.00), perciò l'invito a dare la propria disponibilità va innanzitutto alle categorie che hanno tale disponibilità di tempo: studenti, pensionati, casalinghe.

L'addestramento per chi vuole ricoprire la mansione di centralinista prevede un percorso differente, e più breve, rispetto chi uscirà in ambulanza e consiste, dopo un incontro a carattere generale, in una serie di affiancamenti a centralinisti più esperti che sono in grado di rendere autonomo l'aspirante centralinista.

Se la vostra intenzione era già quella di fare volontariato, non lasciatevi scappare questa opportunità! La nostra Associazione ha bisogno di voi.

La nostra Responsabile del Corpo Volontari è a disposizione presso la sede di via I° Maggio 10 tutti i venerdì sera dalle 21.00 alle 23.00, contattatela anche per telefono allo 0332 428 555.



SOS MALNATE ADERISCE ALLA "CARTA DELLA DONAZIONE"

Elargire con fiducia

Adottato il codice di autoregolamentazione della raccolta fondi nel non profit

Massimiliano Pavanello, Presidente SOS Malnate

Gli ultimi tempi hanno visto una crescita esponenziale delle richieste di contribuzione da parte delle associazioni: tutti noi ci saremo accorti come la buca delle lettere sia periodicamente riempita di missive da parte delle associazioni più diverse (e più distanti) che ci chiedono di contribuire alla loro causa versando tramite conto corrente postale una tal somma, oppure il nostro telefono squilla e un operatore della fantomatica associazione ci chiede una somma minima per acquistare un mezzo di trasporto da destinare alla loro attività.

I dubbi sull'autenticità di tali richieste saranno venute a tutti. Ciò non vuol dire che effettivamente il denaro versato a queste associazioni non sia effettivamente andato a buon fine, ma è insita una certa dose di sano dubbio se i nostri soldi sono spesi per qualcosa di buono.

Le maggiori "organizzazioni di categoria" delle associazioni (Centro di Servizi per il Volontariato, ad esempio), vi diranno, in caso di chiarimenti in merito, di donare a chi conoscete. E' un giusto consiglio.

Una ricerca Ispo presentata recentemente a Milano (cfr. Vita n° 7 del 15/02/02), ha evidenziato come il 25% degli intervistati ha effettuato negli ultimi tre anni una donazione ad un'organizzazione non profit. A noi di SOS Malnate interessa sapere perché il 75% non lo ha fatto: da questa ricerca si scopre che la motivazione generalmente addotta è "la colpa delle associazioni, che prima chiedono soldi e poi non danno notizia sui progetti per i quali si è donato il denaro". E' indubbio che è corretta e sacrosanta la richiesta di maggiore trasparenza che dalla società civile è rivolta al mondo del volontariato, un mondo che per la velocità di evoluzione che ha avuto e il tasso di natalità delle associazioni che c'è stato negli ultimi anni, nasconde delle pecche al suo inter-



no. In tutto ciò c'è da sperare che la neocostituita Authority del Terzo Settore (con sede a Milano) entri nel merito della trasparenza dell'attività.

SOS Malnate si è avviata ormai da tempo verso l'obiettivo-trasparenza.

L'esigenza è infatti tanto più sentita da parte delle Associazioni richiedenti contributi per una causa giusta e che dà risultati concreti. Chi solo sfoglia le pagine di questo giornalino, avrà nel tempo trovato la pubblicazione dei nostri

bilanci, delle statistiche e delle attività; alcuni di voi avranno poi ricevuto negli ultimi due anni la brochure della relazione annuale dell'attività.

Ci sentiamo di dire che chi dona a SOS Malnate può concretamente vedere dove i suoi soldi vanno a finire.

Esiste, a livello italiano, un qualcosa di più: è la CARTA DELLA DONAZIONE, promossa dal Forum Permanente del Terzo Settore, dal Comitato Telethon, dal Summit della Solidarietà e da Sodalitas.

SOS Malnate aderisce alla CARTA DELLA DONAZIONE. Con questa carta **"SOS si assume, di fronte ai cittadini donatori, ai destinatari della nostra attività sociale, ai collaboratori, alla comunità, l'impegno a consolidare un contesto di fiducia e di trasparenza in cui possano moltiplicarsi le opportunità di donazione in campo sociale e possa pienamente realizzarsi la crescita del Terzo Settore"**.

La partecipazione di SOS MALNATE ai principi contenuti nella Carta sono uno sforzo notevole per l'Associazione: parte del personale dovrà focalizzare la sua attività sulla programmazione, gestione e rendicontazione delle raccolte fondi, magari distraendola da altre funzioni; ma sentiamo che questa adesione è un gesto doveroso nei confronti di tutti coloro che in un modo o nell'altro partecipano, sostenendola, alla nostra attività.

Alcuni principi contenuti nella Carta della Donazione

... Trasparenza e completezza di informazione sull'Organizzazione

I donatori hanno diritto di ricevere complete ed esaurienti informazioni: sulla struttura operativa dell'Organizzazione, sui suoi organi di governo, sull'identità e il ruolo dei soggetti che collaborano con l'Organizzazione e con i quali entrano in contatto, sulla missione e le finalità che l'Organizzazione persegue.

... Trasparenza e completezza di informazione sull'iniziativa da sostenere

I donatori hanno diritto di ricevere complete ed esaurienti informazioni: sulle finalità, i tempi e le modalità di attuazione delle iniziative da sostenere e, sui risultati ottenuti attraverso la donazione.

... Rispetto della persona

I donatori hanno diritto ad essere rispettati nella propria libera volontà e a non essere indotti a donare attraverso eccessive pressioni, sollecitazioni o strumenti pubblicitari ingannevoli o non veritieri.

... Garanzia di indipendenza e non discriminazione

I donatori hanno diritto a che le risorse raccolte siano impiegate dall'Organizzazione in modo indipendente da qualunque condizionamento estraneo alla missione, sia esso di tipo ideologico, politico o commerciale e senza che vi siano discriminazioni in base al sesso, la razza, l'ideologia e il credo religioso.

Denominazione iniziativa:

SARA' UN NATALE DI SOLIDARIETA'

R E N D I C O N T O		R A C C O L T A	
ENTRATE		USCITE	
Per cessione panettoni e pandori	€ 3305,32	Acquisto panettoni e pandori	€ 1650,78
Altre offerte e liberalità raccolte	€ 481,16	Acquisto materiale per confezione	€ 259,05
Totale entrate	€ 3786,48	Totale uscite	€ 1909,83
Risultato netto finale € 1876,65			

Descrizione dell'iniziativa:

nelle piazze di Malnate e dei paesi limitrofi i volontari di SOS offrono il panettone o il pandoro a quanti devolvono un'offerta minima all'Associazione.

Data inizio:

1 novembre 2001

Data fine:

31 dicembre 2001

Modalità

di pubblicità:

articoli sui seguenti giornali: SOS Malnate (periodico associativo), Malnate Ponte (periodico dell'amministrazione comunale), La Prealpina (quotidiano a diffusione provinciale)

Denominazione iniziativa:

SPICCIOLI DI SOLIDARIETA'

Descrizione dell'iniziativa:

nei negozi di Malnate e dei paesi limitrofi sono posizionati circa 200 salvadanai personalizzati di SOS, nei quali possono essere inseriti gli spiccioli di lira ormai in disuso con l'entrata in circolazione dell'euro.

R E N D I C O N T O		R A C C O L T A	
ENTRATE (provvisorie)		USCITE (provvisorie)	
Raccolta denaro contenuto nei salvadanai (al 30/04/02)	€ 2.263,45	Acquisto salvadanai	€ 1611,35
Vendita salvadanai	€ 940,00	Stampa materiale pubblicitario dell'iniziativa	€ 111,55
Totale entrate (al 30/04/02)	€ 3203,45	Totale uscite (al 30/04/02)	€ 1722,90
Risultato netto (provvisorio) € 1480,55			

Data inizio:

1 novembre 2001

Data fine:

tutt'ora in corso

Modalità di pubblicità:

articoli sui seguenti giornali: SOS Malnate (periodico associativo), Malnate Ponte (periodico dell'amministrazione comunale), La Prealpina (quotidiano a diffusione provinciale)

Patrocini e collaborazioni:

Comune di Malnate,
Commercianti di Malnate

SOS MALNATE - Associazione Volontaria ONLUS

Via I Maggio, 10 – 21046 Malnate (Va)

Tel. 0332-428555 – fax 0332-861105 e-mail: info@sosmalnate.it

SOS MALNATE persegue esclusivamente le finalità di solidarietà sociale previste dal DLgs 460/97 ed è quindi idonea a ricevere erogazioni liberali deducibili. Le offerte inviate a SOS MALNATE per finalità specifiche vengono riservate esclusivamente a tali finalità. Quelle che pervengono senza l'indicazione di specifiche finalità vengono destinate a rispondere ai bisogni di gestione ordinaria dell'associazione. Si possono far pervenire le offerte a SOS MALNATE – Associazione Volontaria tramite:

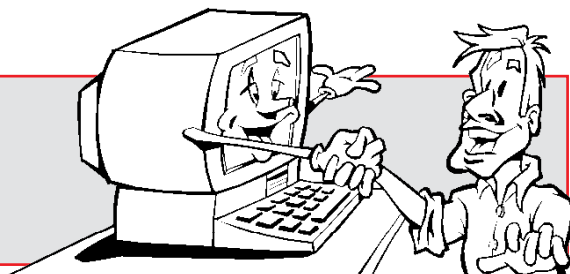
c.c.p. n°13117213

c.c.b. n°0459 c/o San Paolo – Imi – Filiale di Malnate, cod. ABI 1025 – CAB 50410

indicando sulla causale "erogazione liberale a favore di Onlus da parte di" la ricevuta del versamento va conservata ed allegata alla dichiarazione dei redditi.

www.sosmalnate.it

Il sito internet di SOS MALNATE è sempre aggiornato con dati, curiosità, statistiche sulla nostra attività. Visitatelo periodicamente per avere notizie su ciò che facciamo!



Il Sole d'Oro splende (per la seconda volta) per un volontario SOS

Lo scorso 28 maggio è stato conferito a Teresa Negri Ferrari, volontaria di SOS Malnate sin dal primo anno di attività, l'importante riconoscimento "Sole d'Oro" 2002. Ogni anno, il premio è conferito dal Centro Servizi per il Volontariato della provincia di Varese a dieci volontari che a livello provinciale si sono distinti per la loro opera.

Tante congratulazioni a Teresa che con dedizione e competenza si è dedicata al soccorso di malati e feriti per tutti questi anni. Per SOS è una soddisfazione avere soci come lei, che con spirito altruistico si dedicano al volontariato. Quello conferito alla nostra volontaria è il secondo riconoscimento che va a soci di SOS: due anni fa, lo stesso premio era consegnato a Giulia Vittori Martinelli, anche lei per anni dedita al volontariato. Se non c'è il due senza il tre....



Hanno detto di noi...

"CONTABILITÀ E BILANCI DELLE AZIENDE NON PROFIT"

di Franco Colombo (ed. Il Sole 24 Ore spa - Marzo 2001)

Dalla premessa di Franco Colombo:

"... vengono presentati alcuni esempi di bilanci e relazioni di associazioni non profit scelti per la rispondenza della loro forma e contenuto con i principi delineati e in quanto ritenuti esempi di trasparenza operativa e di chiarezza espositiva..."

dal capitolo 10, paragrafo 6

"SOS Malnate è un ente che effettua servizi di ambulanza attraverso l'opera dei propri volontari. Gli aspetti critici della sua struttura organizzativa sono quindi riscontrabili nel trattamento del personale volontario, nella capitalizzazione di strumentazioni tecniche particolarmente costose e nei rapporti con soggetti correlati come gli ospedali e gli altri enti che sullo stesso territorio svolgono attività analoga. Le dimensioni dell'ente sono medio-piccole.

Il sistema informativo deve quindi tenere in considerazione questi fattori; in particolare si intende rendere conto delle proprie scelte economiche ai volontari pubblicando una relazione sull'attività svolta nel 1999, contenente i prospetti di stato patrimoniale e conto

economico, oltre a una serie di informazioni sull'attività istituzionale, fra le quali viene dato rilievo ad attestati, da parte della comunità, sul merito dell'attività svolta. La gratificazione dei volontari diviene quindi un aspetto preminente dell'informazione.

Da un punto di vista contabile va rilevato che il conto economico classifica proventi e oneri per destinazione, evidenziando i risultati delle diverse gestioni. E' presente anche un bilancio preventivo per l'anno successivo, importante informazione integrativa che conferma la politica di trasparenza dell'ente. Alcuni passaggi della relazione degli amministratori all'assemblea valorizzano quanto affermato sopra, soprattutto nei riferimenti alle attività istituzionali. Da notare la presenza nel documento di una pagina riepilogativa sulle diverse forme di agevolazioni fiscali previste dal D.Lgs 460/1997 per il sostegno alle Onlus tramite erogazioni liberali." (segue bilancio di SOS Malnate 1999/2000, così come presentato nella brochure della relazione annuale 2000. La relazione viene poi ripresa in versione integrale nel CD Rom allegato al volume).

VIA VIGNALUNGA A GURONE

La via della solidarietà

Questo nostro notiziario è un modo per far conoscere ai nostri amici di Malnate l'attività di SOS; ma è anche l'occasione per ringraziare pubblicamente quanti sono particolarmente vicini alle nostre attività.

E l'occasione, in questo caso, è adatta per ringraziare gli abitanti di una strada a Gurone, Via Vignalunga, che potremmo ribattezzare la "via della solidarietà" appunto.

Gli abitanti di questa strada hanno dato inizio alla tradizione, consolidata nel tempo, di devolvere a SOS il denaro frutto di offerte raccolte fra loro, o talvolta da parte delle singole famiglie.

E' un rapporto molto bello e significativo quello fra SOS Malnate e gli abitanti di Via Vignalunga, che ci onoriamo di avere. Le offerte che ci pervengono, così come in generale avviene per le offerte devolute all'Associazione, sono puntualmente utilizzate per sostenere la nostra attività.

Un esempio degno di nota e, perché no, imitabile quello di Via Vignalunga.

Con le offerte pervenuteci nel corso dell'anno passato grazie alla generosità di questi cittadini, abbiamo potuto acquistare una sedia portantina pieghevole che sarà in dotazione ad una delle nostre autoambulanze: un ausilio importante che facilita il trasporto dei pazienti in alcuni particolari contesti.

Un grande ringraziamento parte da Via I Maggio, sede di SOS, verso via Vignalunga, nel segno di un gemellaggio per il sostegno dell'attività a favore di tutta la cittadinanza.

Sempre più specialisti partecipano all'attività dell'ambulatorio

Conosci l'Omeopatia?

Medicina tradizionale e medicina alternativa a contatto presso il poliambulatorio di SOS dimostrano che la loro integrazione è possibile: anzi, ciò non fa che andare incontro alle richieste sempre maggiori provenienti dai pazienti. Così, è da poco concluso l'accordo con il dottor Eduardo Minà per l'erogazione delle sue prestazioni specialistiche in omeopatia presso l'ambulatorio di SOS. Il dottor Minà ha anche tenuto nel corso del mese di giugno una serie di incontri molto interessanti che hanno visto la partecipazione di numerose persone, coinvolte a capire meglio di cosa si occupa questa specialità medica.

Intervista al dottor Minà

Vuole spiegarci (se possibile in così poche righe) cos'è l'omeopatia?

R: Non è facile rispondere in poche righe. L'omeopatia non vede la malattia come entità nosologica distinta o separata dal resto del corpo ma vede la malattia come alterazione dell'equilibrio fisiologico nella sua integrità sia come corpo che come mente.

L'omeopatia cerca di curare la causa della malattia e non il sintomo; a differenza del farmaco allopatico che è un "anti" (antibiotico, antiulcera, antidolorifico, anti...) il farmaco omeopatico agisce come un regolatore: se un organo funziona troppo lo fa funzionare meno e viceversa. Il principio terapeutico è quello del "similia similibus curentur" cioè curare il simile con in simile; in poche parole il farmaco omeopatico determina nell'organismo l'attivazione di difese immunitarie non ancora attivate. Questo concetto non è solo dell'omeopatia; per esempio Jenners ha curato il vaiolo umano somministrando il vaiolo bovino: come omeopata dico che ha applicato il principio del "similia", come allopatista dico che ha effettuato una vaccinazione (!!).

Gli iniziali scetticismi, se ci sono stati, da parte anche della stessa classe medica, sono ormai superati?

R: Sono ancora presenti e sono quasi sempre dovuti all'ignoranza. Non mi è mai capitato di parlare con un collega che critica l'omeopatia dopo averla studiata. Consiglio agli scettici di studiare l'omeopatia e poi eventualmente di avanzare le critiche.

Se è vero che l'omeopata ha un approccio al paziente diverso rispetto il medico tradizionale, vuole spiegarci in cosa consiste questa "diversità"?

R: Nell'omeopatia si valuta il paziente nella sua totalità di mente e di corpo, infatti la parte più importante della visita omeopatica è l'anamnesi, cioè la raccolta della storia clinica del paziente che deve essere la più accurata possibile.

Non si valuta la tonsillite come malattia infettiva determinata dallo streptococco ma si valuta il paziente che ha una alterazione del sistema immunitario tale da determinare una alterazione del terreno di base che permette lo sviluppo di germi normalmente presenti nella gola (detti "saprofiti" perchè svolgono funzioni utili ed indispensabili al nostro corpo) e che hanno trovato le condizioni ideali per svilupparsi e diventare pertanto patogeni.

L'omeopatia è integrativa o sostitutiva della medicina tradizionale? O meglio, ha senso distinguere una medicina, ritenendola tradizionale e ufficiale e una ritenuta nuova e alternativa?

Non esiste una medicina nuova e una vecchia (tra l'altro l'omeopatia sarebbe la medicina vecchia perchè è nata nella seconda metà del settecento). Esistono due diversi mezzi terapeutici con meccanismi d'azione diversi ma associabili tra loro; nell'esempio della tonsillite posso curare prima l'infezione per il rischio di aggravamento e contemporaneamente curare le cause che hanno determinato l'alterazione del sistema immunitario. Quindi omeopatia e allopatia perfettamente interagibili tra di loro.

Buon lavoro al dottor Minà e agli altri specialisti che già operano presso l'ambulatorio, per una proficua collaborazione.

**È possibile accedere, previo appuntamento (tel. 0332 426002),
ai seguenti servizi medico-specialistici presso l'ambulatorio "Rino Croci"**

CARDIOLOGIA
Dr. Enrico Rezzonico

CHIRURGIA
Dr. Mario Arrigo

GINECOLOGIA
Dr. Guido Stevenazzi

ORTOPEDIA
Dr. Bruno Banfi

RADIOLOGIA
Dr. Sergio Lazzini

UROLOGIA
Dr. Alberto Marconi

OMEOPATIA E MEDICINA ESTETICA
Dr. Eduardo Minà

OTORINOLARINGOIATRIA
Dr. Giorgio Borroni